



INFORME ECONÓMICO  
**SEMANAL**

Todo lo que necesitas  
saber para tus  
**decisiones de inversión.**

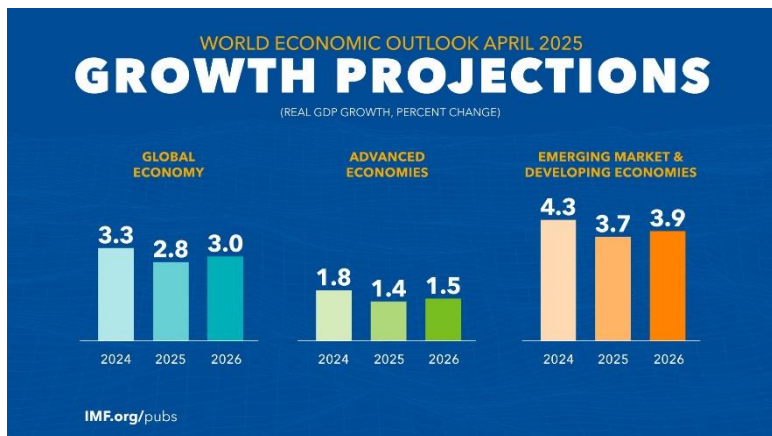


21 al 25 de Abril **de 2025**

# INFORME SEMANAL DE MERCADOS

21 al 25 de Abril  
de 2025

## FMI recorta el impulso global: la guerra arancelaria pasa factura al crecimiento



La economía mundial no crecerá tanto como se esperaba. El Fondo Monetario Internacional (FMI) recortó su pronóstico de crecimiento y ahora ve al PIB global expandiéndose solo 2,8 % en 2025 y 3 % en 2026, frente al 3,3 % que proyectaba en enero para ambos años; el cálculo de 2024 se mantiene en 3,3 %. Esta caída tiene un culpable claro: la ola arancelaria lanzada por la administración Trump el 2 de abril, que elevó la tasa efectiva de importaciones de EE. UU. a niveles no observados desde hace casi un siglo.

El nuevo escenario impacta de forma desigual. Estados Unidos, foco del choque comercial, verá su PIB real deslizarse a 1,8 % en 2025, nueve décimas menos que en la estimación previa; el conjunto de las economías avanzadas sólo crecerá 1,4 %. Los mercados emergentes bajarían a 3,7 %; particularmente, Asia emergente caería a 4,5 % y América Latina a 2 %, mientras África subsahariana se sostiene en 3,8 %.

¿Por qué tanta preocupación? El FMI identifica tres canales de transmisión. Primero, el directo: aranceles "prácticamente universales" encarecen insumos, distorsionan cadenas globales de valor y reducen volúmenes de comercio.

Segundo, el financiero: la incertidumbre regulatoria erosiona la confianza, amplía spreads soberanos y encarece el crédito corporativo. Tercero, el inflacionario: el organismo calcula que la inflación mundial promediará 4,3 % en 2025, dos décimas más que antes, lo que retrasa el regreso a los objetivos de los bancos centrales y limita su capacidad para recortar tasas.

No obstante, el ajuste del FMI descansa casi por completo en expectativas. Los fundamentales (producción industrial, inversión empresarial y empleo) aún no reflejan un deterioro contundente. Esto sugiere que el recorte es más una advertencia que una sentencia. Las cadenas de suministro son hoy más ágiles, el near-shoring mitiga disrupciones y la elasticidad comercio-crecimiento podría ser menor que la observada en episodios históricos. Si las negociaciones entre dichos estados soberanos logran pausar o decrecer la guerra arancelaria, buena parte del terreno perdido podría recuperarse rápidamente gracias al "efecto rebote" de la confianza.

El revés, sin embargo, sería costoso. La menor demanda externa golpearía a exportadores cíclicos de Asia y América Latina, mientras la combinación de crecimiento lento e inflación alta (estanflación ligera) forzaría curvas de rendimiento más planas y dejaría a los bancos centrales sin margen para estimular. Países con déficits gemelos o deudas abultadas afrontarían salidas de capital y presión cambiaria; el FMI advierte que un agravamiento "irreversible" de las tensiones comerciales podría recortar el crecimiento a corto plazo y mermar el potencial de largo plazo.

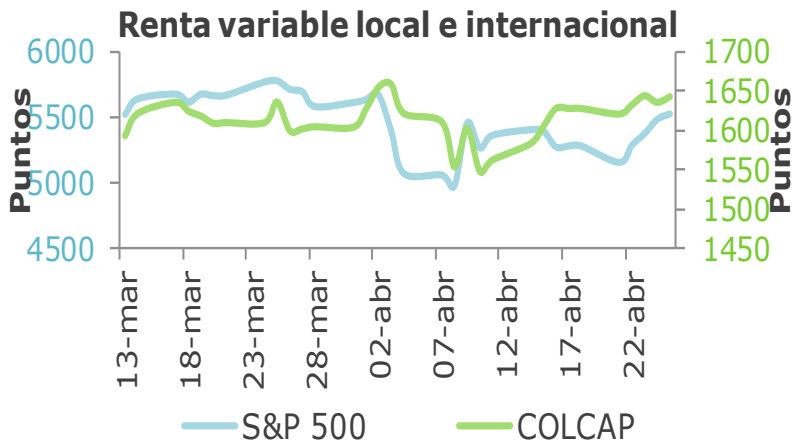
# INFORME SEMANAL DE MERCADOS

21 al 25 de Abril de 2025

Índices Accionarios	Cierre	Semana	Mes corrido	Año corrido
Colombia - COLCAP	1.642	0,92%	2,42%	19,00%
EEUU - S&P 500	5.525	4,59%	-1,54%	-6,06%
EEUU - NASDAQ	17.383	6,73%	0,48%	-9,98%
Europa - EuroStoxx 60	537	3,76%	-0,96%	6,34%
Japón - Nikkei	35.706	2,81%	0,25%	-10,50%
Brasil - Bovespa	134.739	3,93%	3,44%	12,02%

## RENTA VARIABLE

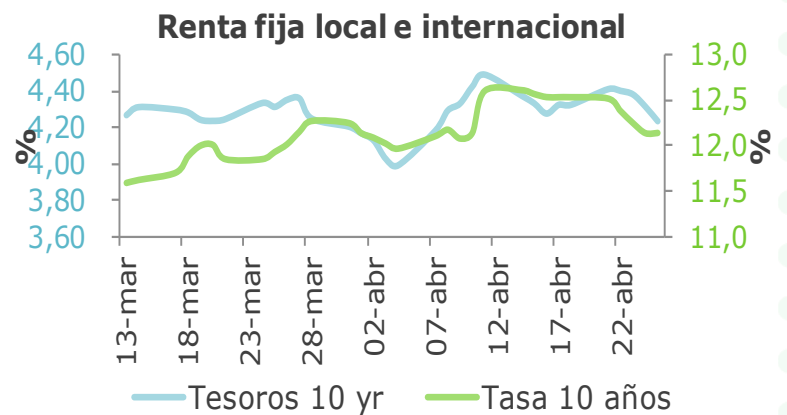
Los mercados accionarios cerraron la semana con ganancias pese a una agenda densa de resultados y nuevas amenazas arancelarias de EE. UU. Alphabet lideró el optimismo tras reportar ingresos 13 % mayores y un margen robusto en Google Cloud, impulsando sus acciones casi 5 % y arrastrando al conjunto tecnológico. El contraste vino de Tesla, cuyas ventas y BPA de 0,27 USD (vs. 0,53 USD esperados) decepcionaron, provocando volatilidad y avivando a los activistas. En semiconductores, Intel cayó 7 % al recortar su guía anual por la debilidad en centros de datos, mientras IBM cedió 8 % pese a superar el consenso debido a su lento crecimiento de software. La actividad de fusiones se reactivó: Infineon acordó adquirir la división de Ethernet automotriz de Marvell por 2.500 M USD, mostrando que los compradores estratégicos siguen pagando múltiplos elevados aún con las ventanas de IPO prácticamente cerradas. En el frente macro, la retórica proteccionista de la Casa Blanca generó picos de volatilidad, pero no logró opacar el sesgo alcista. Así, el S&P 500 avanzó hasta 5.525,21 puntos (+4,6 %), el Dow Jones a 40.113,50 (+2,5 %), el Nasdaq Composite a 17.382,94 (+6,7 %) y el Colcap colombiano a 1.641,69 (+0,9 %) al término de la sesión.



## RENTA FIJA

Durante la semana, el mercado de renta fija colombiano presentó un comportamiento mixto. La curva de TES Tasa Fija mostró valorizaciones generalizadas, destacando los vencimientos de octubre 2050 (-37,2 pbs), septiembre 2036 (-36,3 pbs) y febrero 2033 (-36,0 pbs), impulsadas por la expectativa de mantener tasas del Banco de la República en 9,5 %, ventas de TES por parte de extranjeros ante preocupaciones fiscales y la emisión de nuevas referencias por parte del Ministerio de Hacienda. En los TES UVR se observó una fuerte desvalorización en el nodo julio 2025 (+26,8 pbs), reflejando preocupaciones inflacionarias de corto plazo, mientras que los nodos largos como mayo 2055 (-9,1 pbs) y febrero 2037 (-8,6 pbs) se valorizaron, mostrando interés en protegerse de la inflación futura. En EE. UU., los rendimientos de los bonos del Tesoro cayeron, con el bono a 2 años bajando 5,0 pbs, el de 10 años 7,9 pbs y el de 30 años 9,7 pbs, debido a la alta volatilidad por tensiones comerciales, expectativas inflacionarias contenidas y mensajes prudentes por parte de la Reserva Federal, que sugieren cautela antes de modificar la política monetaria en el corto plazo.

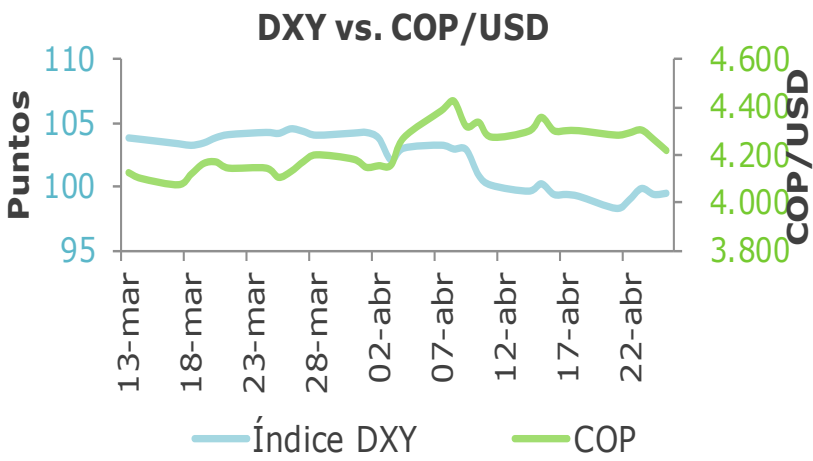
Renta Fija Bono 10 años	Cierre	Semana	Mes corrido	Año corrido
COLOMBIA	12,14	-40	-11	27
EEUU	4,24	-9	3	-33
ALEMANIA	2,47	0	-27	10
JAPÓN	1,34	6	-15	25



# INFORME SEMANAL DE MERCADOS

21 al 25 de Abril de 2025

Monedas	Cierre	Semana	Mes corrido	Año corrido
USD / COP	4.218	-1,95%	0,88%	-4,25%
USD / MXN	19,50	-1,09%	-4,72%	-6,35%
EUR / USD	1,14	-0,25%	5,08%	9,76%
USD / JPN	143,67	1,05%	-4,19%	-8,61%
USD / BRL	5,68	-2,13%	-0,39%	-8,00%



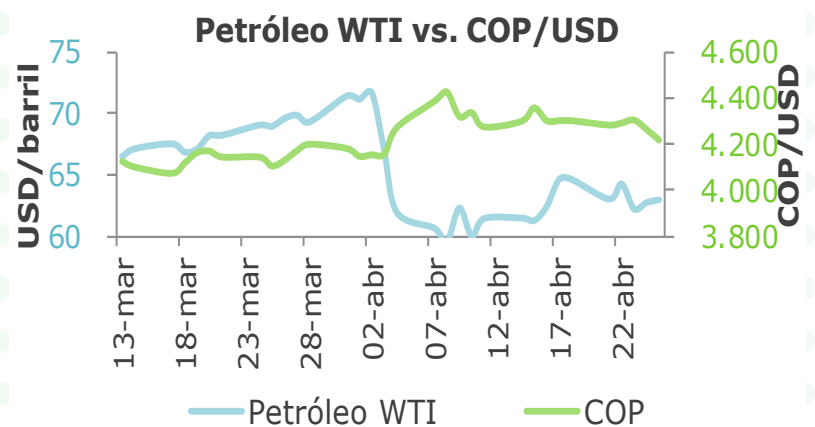
## MONEDAS

Durante la semana, el mercado cambiario global registró movimientos mixtos, con el índice DXY avanzando 0,2% impulsado por exenciones arancelarias de China, progresos en negociaciones comerciales con Japón y Corea del Sur, y señales contradictorias desde la Casa Blanca sobre la Reserva Federal y los aranceles. Entre las monedas desarrolladas, el euro (-0,2%) se debilitó pese a propuestas de mayor integración fiscal en la eurozona, afectado por el fortalecimiento del dólar en un entorno de dudas sobre la autonomía de la Fed; el franco suizo (-1,4%) cayó presionado por advertencias del SNB sobre riesgos de tensiones comerciales y posible intervención cambiaria; el yen japonés (-1,0%) retrocedió luego de reuniones bilaterales EE.UU.-Japón que redujeron su demanda como refugio; mientras que el yuan chino (+0,2%) se fortaleció tras iniciativas del Banco Popular de China para impulsar su internacionalización. En las monedas emergentes, el real brasileño (+2,1%) lideró las ganancias apoyado en la renovación de swaps cambiarios y señales de flexibilidad en política monetaria; el peso mexicano (+1,1%) se fortaleció por expectativas de recortes en Banxico ante una inflación más baja; el peso chileno (+3,2%) avanzó tras la aprobación de una alianza estratégica de litio; y el peso colombiano (+2,0%) se apreció respaldado por expectativas de estabilidad monetaria pese a riesgos externos.

## MATERIAS PRIMAS

El precio del petróleo retrocedió durante la semana, con caídas del -2,6 % en el WTI y -1,6 % en el Brent, cerrando en niveles de USD 63,02 y USD 66,87 por barril respectivamente. Este retroceso se atribuye principalmente a señales desde la OPEC+ sobre una posible flexibilización de los recortes de producción a partir de junio, en respuesta a precios débiles y la necesidad de ingresos fiscales, lo que desató ventas en los mercados de futuros. A esto se sumó un inesperado aumento de inventarios en EE. UU. (+244.000 barriles), que reforzó la percepción de sobreoferta, aunque parcialmente contrarrestado por un freno en la producción de shale. En los metales, el oro retrocedió un -0,2 %, hasta USD 3.320 por onza, afectado por expectativas de alivio en la guerra comercial China-EE. UU. y el fortalecimiento del dólar, aunque se mantuvo una base sólida de demanda vía fondos de inversión. La plata repuntó un 1,7 % a USD 33,1 por onza, beneficiándose de la recuperación técnica del oro y de su uso industrial. Finalmente, el cobre avanzó un 2,2 %, alcanzando USD 489,5, impulsado por sólidos resultados de mineras como Grupo México, a pesar de señales de enfriamiento en la demanda china y salidas desde ETFs.

Commodities	Cierre	Semana	Mes corrido	Año corrido
Petróleo WTI	63,02	-2,57%	-11,84%	-12,13%
Oro	3.319,7	-0,21%	6,28%	26,49%
Café	399,9	7,31%	6,51%	29,63%



### INVEST-ED



### ¿Cómo van nuestras mezclas invest-ed?

Abril acumula valorizaciones en los activos de renta fija, en un contexto en el que se empiezan a incorporar riesgos de recesión en EE.UU. considerando los nuevos aranceles impuestos por el gobierno Trump a la mayoría de sus socios comerciales, no obstante, los mensajes mixtos y de voluntad de negociación de estas tarifas en la última semana llevó a valorizaciones de los principales índices acciones, así mismo la devaluación del peso colombiano frente al dólar ha contribuido en el retorno. En este sentido en el mes corrido todas las mezclas vuelven a acumular retornos positivos, únicamente estando en la ventana de año corrido en negativo la mezcla Audaz. No obstante, todas las alternativas mantienen en la ventana de 1 año retornos positivos, al igual que en las ventanas de más largo plazo.

### ¿Que estamos haciendo para navegar este entorno y la volatilidad?

Las alternativas de inversión mantienen un posicionamiento estructural en renta fija y táctico en renta variable y tipo de cambio. En abril se realizó un rebalanceo táctico, dadas las recientes tarifas impuestas por el presidente Trump, superiores al 10% en algunos casos, incrementaron significativamente el riesgo de una recesión global, al generar presiones inflacionarias, afectar el consumo y reducir los márgenes corporativos. Como resultado, el mercado accionario en EE.UU. experimentó una caída superior al 17%, acercándose a un escenario de mercado bajista. Estas correcciones abruptas fueron vistas como oportunidades históricas para aumentar la exposición a acciones estadounidenses, especialmente en el sector tecnológico. La estrategia fue financiada reduciendo exposición en renta fija global, la cual había actuado como un refugio efectivo ante el aumento de la aversión al riesgo, generando una valorización superior a 50 puntos básicos en los bonos del Tesoro estadounidense de largo plazo.

### INVERSIONES SOSTENIBLES



#### ESG

- **El Fondo de Pensiones estatal de New York destina 2.400 millones de USD a inversiones centradas en el clima.**

El Fondo Común de Pensiones del Estado de Nueva York, con activos por más de \$273 mil millones, ha intensificado su enfoque en inversiones sostenibles al asignar recientemente capital a tres fondos centrados en la transición climática e infraestructura verde. Entre ellos se incluyen el índice FTSE Russell TPI 1000, que pondera empresas según criterios de emisiones y exposición a energías fósiles; el fondo Oaktree Power Opportunities VII, enfocado en infraestructura energética limpia en Norteamérica; y Vision Ridge Partners, que apoya soluciones climáticas en energía, transporte y agricultura.





Este impulso se enmarca en la estrategia del fondo para alcanzar cero emisiones netas en su portafolio para 2040, una meta anunciada en 2020 como parte de su Plan de Acción Climática. La iniciativa incluye criterios estrictos para evaluar la preparación de las empresas hacia una economía baja en carbono, lo que ha llevado a la desinversión en compañías como ExxonMobil y otras siete del sector fósil, por un total de \$26.800 millones.

El contralor estatal Thomas DiNapoli, quien supervisa el plan de pensiones, reafirmó que el cambio climático representa un riesgo real para las inversiones del fondo, pero también una oportunidad estratégica. En su última actualización, anunció la restricción de inversiones en 39 compañías del sector fósil y la inclusión de ocho nuevas en esta lista. Con estas medidas, el fondo busca no solo proteger el rendimiento a largo plazo, sino liderar en resiliencia climática y alinearse con los cambios estructurales de la economía global. *Fuente: [ESG DIVE](#)*

# INFORME SEMANAL DE MERCADOS

21 al 25 de Abril  
de 2025

Será Relevante La Próxima Semana (28 de Abril al 02 de Mayo de 2025)

	Lunes	Martes	Miércoles	Jueves	Viernes
 <b>Estados Unidos</b>		<ul style="list-style-type: none"> <li>Conference Board (CB) Consumer Confidence</li> <li>JOLTS Job Openings</li> </ul>	<ul style="list-style-type: none"> <li>PIB (Q1 2025)</li> <li>Indice de precios del gasto de consumo personal</li> </ul>	<ul style="list-style-type: none"> <li>Nuevas peticiones de subsidio por desempleo</li> <li>PMI Manufacturero</li> </ul>	<ul style="list-style-type: none"> <li>Nóminas no agrícolas</li> <li>Tasa de desempleo (Abril)</li> </ul>
 <b>Europa</b>			<ul style="list-style-type: none"> <li>PIB (Q1 2025)</li> <li>PIB (Anual)</li> </ul>		<ul style="list-style-type: none"> <li>PMI Manufacturero</li> <li>IPC Subyacente (Anual-Abril)</li> <li>IPC (Anual-Abril)</li> <li>Tasa de desempleo</li> </ul>
 <b>Colombia</b>			<ul style="list-style-type: none"> <li>Tasa de desempleo</li> <li>Decisión de tipos de interés</li> </ul>		
 <b>Japón</b>			<ul style="list-style-type: none"> <li>Producción industrial</li> </ul>	<ul style="list-style-type: none"> <li>Decisión BoJ sobre tasa de interés</li> </ul>	