



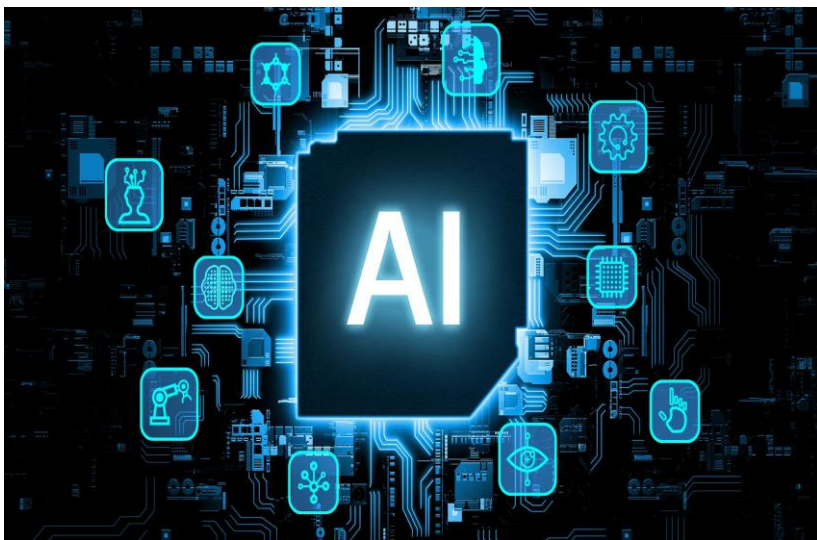
INFORME ECONÓMICO  
**SEMANAL**

Todo lo que necesitas  
saber para tus  
**decisiones de inversión.**



23 al 27 de Febrero **de 2026**

### IA en medicina: entre la promesa tecnológica y la transformación real del negocio de la salud



Si uno mira con calma lo que ha pasado en los últimos dos o tres años, la inteligencia artificial (IA) dejó de ser “algo de Silicon Valley” para convertirse en una herramienta cotidiana. En el fondo, la IA es simplemente software que aprende de datos: encuentra patrones, hace predicciones y automatiza tareas que antes exigían mucha intervención humana. Lo que cambió recientemente no fue solo “que exista IA”, sino que ahora hay modelos capaces de trabajar con texto, imágenes y señales complejas a una escala enorme, y además hacerlo cada vez más barato. Ese combo (capacidad + caída de costos) está empujando a empresas a usarla de verdad, no solo a hablar de ella.

Donde esto se vuelve más interesante —y también más delicado— es en medicina. La salud es un mundo saturado de información: historias clínicas, imágenes diagnósticas, códigos de facturación, reglas de cobertura, notas médicas, datos de laboratorio, etc. Durante años esa data estuvo “ahí”, pero explotarla bien era lento, caro y fragmentado. Ahora, con IA, muchas compañías están intentando convertir ese caos en decisiones más rápidas: menos fricción en procesos, más precisión en análisis clínico y mejores flujos de trabajo. Un ejemplo bien concreto: Bloomberg reportó que UnitedHealth (a través de Optum) está probando un sistema llamado “Optum Real” para ayudar a médicos y equipos de facturación a saber en tiempo real si un reclamo probablemente será pagado, “traduciendo” reglas de cobertura complejas a información accionable. Eso, aunque suene administrativo, es parte central del costo del sistema de salud.

En paralelo, la parte más visible del tema es el descubrimiento y desarrollo de medicamentos. Ahí los tiempos y costos son enormes: encontrar una molécula, probarla, diseñar ensayos, pasar regulaciones... todo puede tomar más de una década. Reuters contó que Eli Lilly se asoció con Nvidia para construir un supercomputador orientado a acelerar el descubrimiento de fármacos y

recortar tiempos de desarrollo, entrenando modelos con millones de puntos de datos experimentales.

Reuters también menciona que esto no se limita a “descubrir”, sino que puede tocar manufactura, imagen médica y otros usos empresariales dentro de la farmacéutica.

Aquí es donde entra ARK de una forma útil para explicar el panorama. ARK plantea que la IA funciona como un motor central que acelera otras plataformas de innovación —y una de esas es la biología digital (multiomics). En su enfoque, la caída en el costo de recolectar y entender datos biológicos (ADN, ARN, proteínas y data clínica/digital) abre la puerta a diagnósticos más potentes y a terapias más precisas; además, con IA y laboratorios autónomos, el proceso de descubrimiento, desarrollo y pruebas de medicamentos podría volverse mucho más eficiente en un sector que venía mostrando presión en retornos.

Desde el mercado accionario, hay dos capas claras. La primera es la infraestructura: chips, nube, servidores y centros de datos que habilitan todo este ecosistema. Si el ciclo de inversión en cómputo continúa, muchas compañías tecnológicas capturan esa demanda. ARK argumenta que, aunque el capex tecnológico se ha acelerado, los múltiplos de grandes tecnológicas no están en niveles comparables a la burbuja punto-com, y enmarca esto como un ciclo respaldado por demanda real de infraestructura.

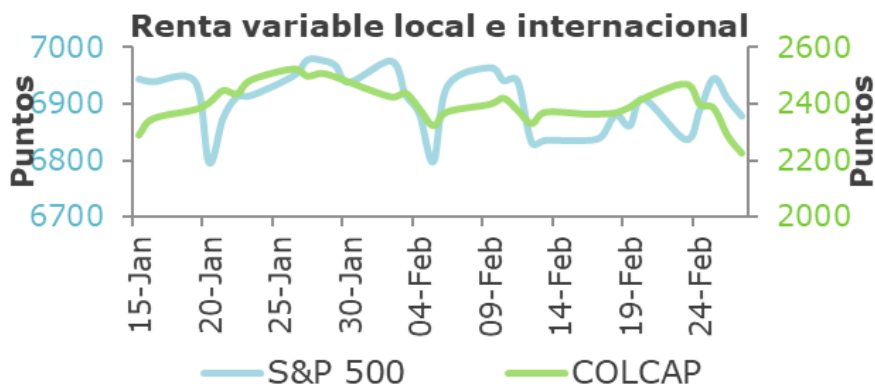
La segunda capa es más específica: empresas de salud que logren integrar IA de forma útil pueden defender márgenes o acelerar crecimiento, pero el mercado no perdona expectativas exageradas. El “pricing” bursátil se mueve por resultados medibles, no solo por narrativa. Por eso es más sólido fijarse en casos verificables —como el uso de IA para agilizar reclamos en aseguramiento (Optum) o inversiones concretas en infraestructura para I+D (Lilly + Nvidia)— que en discursos genéricos.

En resumen, lo que estamos viendo no es IA por moda, sino una integración progresiva en la medicina por dos frentes claros: eficiencia operativa y aceleración científica. ARK lo enmarca como una convergencia entre inteligencia artificial y biología digital que puede cambiar la economía del sector; Reuters y Bloomberg muestran ejemplos concretos de empresas que ya están asignando capital real a esa visión. Y en bolsa, el reto sigue siendo el mismo de siempre: separar quién tiene adopción tangible y ventajas competitivas reales, de quién simplemente está montado en el titular.

# INFORME SEMANAL DE MERCADOS

23 al 27 de Febrero de 2026

Índices Accionarios	Cierre	Semana	Mes corrido	Año corrido
Colombia - COLCAP	2,223	-8.06%	-10.18%	7.49%
EEUU - S&P 500	6,879	-0.44%	-0.87%	0.49%
EEUU - NASDAQ	22,668	-0.95%	-3.38%	-2.47%
Europa - EuroStoxx 60C	651	0.29%	3.40%	6.28%
Japón - Nikkei	58,850	3.56%	10.37%	16.91%
Brasil - Bovespa	188,787	-0.92%	4.09%	17.17%



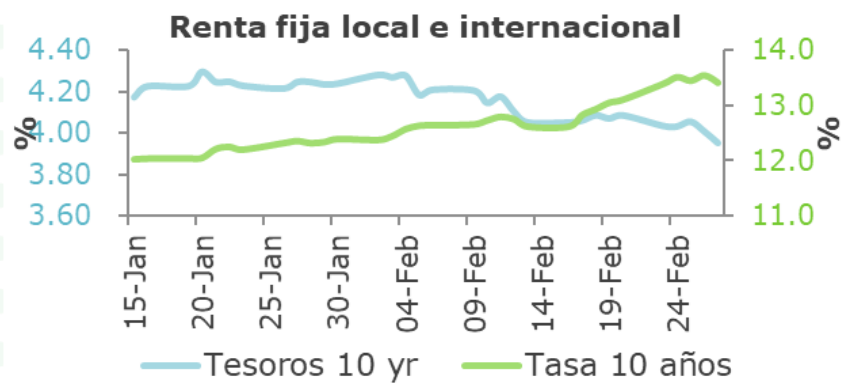
## RENTA VARIABLE

Las acciones estadounidenses cerraron la semana del 23 al 27 de febrero de 2026 con tono defensivo y episodios de venta generalizada, en un entorno marcado por el repricing de tasas ante señales de inflación más persistente, dudas puntuales sobre la sostenibilidad del "AI trade" y un aumento de la aversión al riesgo por incertidumbre comercial. En este contexto, el S&P 500 (SPX) finalizó en 6,878.88, con una variación semanal de -0.4%; el Dow Jones cerró en 48,977.92, cayendo 1.3%; y el Nasdaq Composite terminó en 22,668.21, retrocediendo 1.0%. El movimiento estuvo explicado principalmente por la sorpresa alcista del Producer Price Index (PPI) de enero, con un avance de 0.5% m/m y 2.9% a/a y aceleración también del componente subyacente, lo que reforzó la narrativa de inflación "pegajosa" y redujo la probabilidad de recortes cercanos por parte de la Fed, comprimiendo múltiplos, especialmente en segmentos growth sensibles a tasas, y detonando ventas amplias; por la reacción negativa del mercado tras los resultados de Nvidia, que pese a superar expectativas terminó cayendo con fuerza, arrastrando semiconductores y tecnología y alimentando dudas sobre retornos marginales y el nivel de capex requerido para IA; y por un sesgo risk-off a inicios de semana ante incertidumbre arancelaria y comercial y temores de disrupción sectorial por IA, elevando la prima de riesgo. En Colombia, el MSCI COLCAP cerró en 2,222.92 con una fuerte caída semanal de 8.1%, presionado por un shock político asociado a una encuesta presidencial que elevó la percepción de riesgo y gatilló un sell-off, con un desplome diario de 4.13% el 26 de febrero, por el escalamiento del conflicto comercial Colombia-Ecuador, con aranceles del 30% vía Decreto 170/2026, que incrementó la incertidumbre macro y de márgenes, y por flujos técnicos previos al rebalanceo de MSCI COLCAP, efectivo el 2 de marzo, que amplificaron movimientos en emisores puntuales, incluyendo presiones vendedoras estimadas en nombres como Cementos Argos, en un mercado de menor profundidad.

## RENTA FIJA

RENTA FIJA Durante la última semana, el mercado de renta fija local registró una desvalorización generalizada, con presiones más marcadas en la parte media de las curvas y un cierre del viernes algo más constructivo. En TES Tasa Fija (TF), los rendimientos repuntaron con fuerza en noviembre 2027 (+143.8 pbs) y abril 2028 (+107.5 pbs), seguidos por la zona 2029-2031 (agosto 2029 +84.3 pbs, febrero 2030 +84.0 pbs, septiembre 2030 +73.9 pbs y marzo 2031 +69.3 pbs), movimiento explicado por una combinación de i) mayores expectativas de una postura monetaria más restrictiva del BanRep, ii) percepción de mayor oferta/ventas de títulos desde el sector público, y iii) aumento de la prima de riesgo (CDS) y la depreciación del COP luego de conocerse encuestas sobre la intención de voto en las próximas elecciones presidenciales; a lo anterior se sumó la incertidumbre regulatoria (decreto de emergencia económica con impuestos sobre patrimonio y utilidades; y discusión sobre traslado de fondos de pensiones a Colpensiones) y un factor técnico relevante como la colocación de COP 1.12 billones en TES TF feb-2030 a una tasa de corte de 13.9%, mientras que el viernes se observó una corrección parcial apoyada por la valorización de USTs y la revaluación del peso, con el mercado atento a la reunión Gobierno-banca sobre inversiones forzosas. En TES UVR, la semana inició con desvalorización acompañando el movimiento de TES TF, aunque se observaron episodios de rotación de portafolios a mitad de semana y un mejor tono al cierre, consistente con el ajuste de expectativas de inflación (particularmente hacia una inflación anual que seguiría acelerándose), lo que favoreció el apetito relativo por cobertura inflacionaria. En Estados Unidos, los Treasuries tuvieron un comportamiento intrasemanal volátil: arrancaron firmes por la incertidumbre alrededor de aranceles, corrigieron al alza en yields tras una subasta débil de UST 5Y (USD 70.000 millones) y un discurso de Trump enfocado en crecimiento, y posteriormente retomaron la valorización hacia el cierre al compás de datos (incluyendo la expectativa/lectura de inflación IPP y señales del mercado laboral) y temores alrededor de como la adopción de IA podría afectar sectores y empleos, de forma que los tramos 2, 10 y 30 años terminaron sesgados a la baja y contribuyeron a mejorar el tono de cierre en la renta fija internacional.

Renta Fija Bono 10 años	Cierre	Semana	Mes corrido	Año corrido
COLOMBIA	13.41	31	102	77
EEUU	3.95	-13	-29	-22
ALEMANIA	2.64	-10	-20	-21
JAPÓN	2.11	0	-13	5

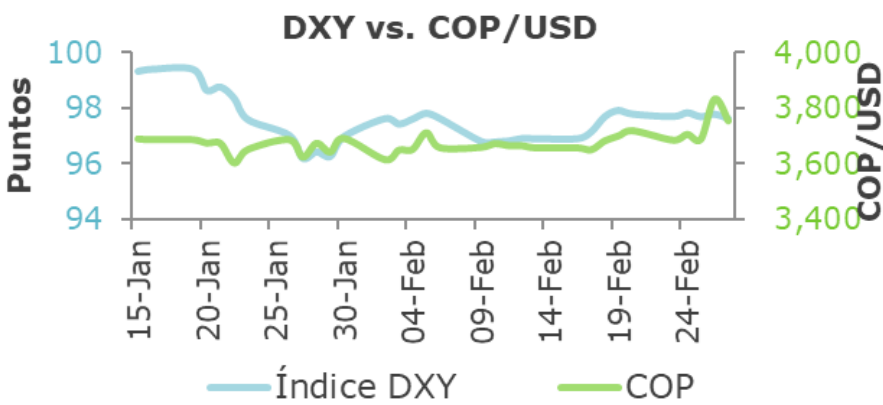


# INFORME SEMANAL DE MERCADOS

23 al 27 de Febrero de 2026

## MONEDAS

Monedas	Cierre	Semana	Mes corrido	Año corrido
USD / COP ●	3,752	0.94%	1.69%	-0.73%
USD / MXN ●	17.23	0.56%	-1.32%	-4.32%
EUR / USD ●	1.18	0.25%	-0.31%	0.58%
USD / JPN ●	156.13	0.70%	0.87%	-0.37%
/ BRL ●	5.13	-0.97%	-2.63%	-6.39%

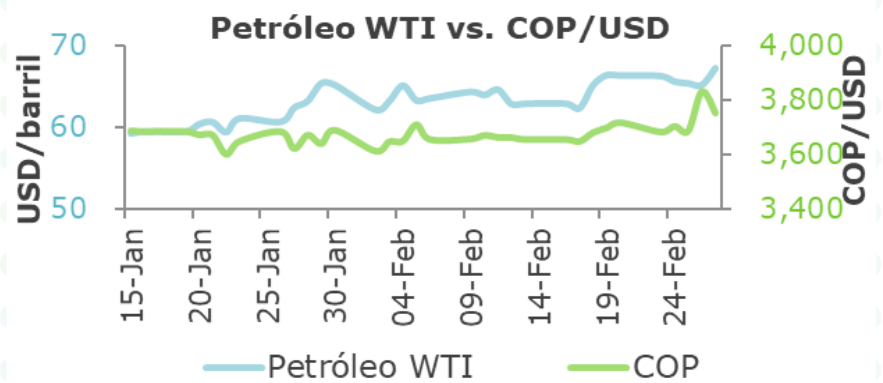


Durante la semana, el dólar estadounidense mostró un comportamiento errático, pero tendió a debilitarse al cierre, con el DXY alternando entre episodios de revaluación por repuntes de aversión al riesgo (ante la falta de avances en las negociaciones EE.UU.-Irán y temores asociados a IA) y jornadas de corrección a la baja, principalmente por el aumento de la incertidumbre alrededor de los aranceles de la Administración Trump y el ajuste del mercado hacia un tono menos constructivo para el USD. En el bloque desarrollado (G10), la mayoría de las monedas se apreció frente al dólar en las sesiones en que el DXY cedió terreno, el yen japonés fue la principal excepción, depreciándose de forma persistente por señales de interferencia política y un sesgo percibido como más dovish en la configuración del Banco de Japón (comentarios de la Primera Ministra sobre el ciclo de alzas y nominaciones vistas como acomodaticias), lo que redujo la probabilidad implícita de endurecimiento monetario. En emergentes, el desempeño estuvo dominado por el vaivén del apetito por riesgo y de las materias primas: el peso colombiano combinó episodios de revaluación por atractivo de carry y flujos técnicos, además del soporte del repunte del Brent y la debilidad del DXY, con jornadas de corrección cuando se deterioró el entorno (caída del Brent, mayores tensiones comerciales con Ecuador y ruido político local reflejado en encuestas), mientras que el peso mexicano se depreció por factores idiosincráticos vinculados a la situación de orden público; a nivel regional, el real brasileño avanzó (+1%) apoyado por una sorpresa bajista en el IPC de la primera quincena de febrero frente a lo esperado, y el complejo EM cerró con balance mixto, apreciándose cuando repuntaron las materias primas y cayó la aversión global, y cediendo cuando el DXY se fortaleció en los tramos de "risk-off".

## MATERIAS PRIMAS

El petróleo avanzó en la semana, con alzas de 1.3% (WTI) y 1.0% (Brent), cerrando en USD 67.28 y USD 72.48 por barril, respectivamente, impulsado por una mayor "prima de riesgo" geopolítica ante el endurecimiento del tono de EE. UU. frente a Irán y la extensión de la incertidumbre sobre las negociaciones nucleares, en un mercado que además mantuvo la atención en la reunión de OPEC+ por sus implicaciones sobre la oferta. En metales preciosos, el oro subió 3.0% en la semana hasta 5,259 (según la referencia reportada) apoyado por flujos hacia refugio tras un shock de incertidumbre en política comercial/tarifas en EE. UU.; la plata replicó la dinámica, pero con mayor beta y volatilidad, escalando 10.6% a 93.6. Por su parte, el cobre ganó 2.7% y cerró en 605.7, respaldado por la normalización de actividad/demanda en China tras el feriado y un mejor sentimiento cíclico ante expectativas de menor fricción comercial.

Commodities	Cierre	Semana	Mes corrido	Año corrido
Petróleo WTI ●	67.29	1.36%	3.19%	17.19%
Oro ●	5,264.6	3.08%	7.57%	21.88%
Café ●	280.8	-1.73%	-10.97%	-15.78%



### INVEST-ED



#### ¿Cómo van nuestras mezclas invest-ed?

El mes de febrero cerró en negativo para la mayoría de los activos debido a las correcciones presentadas en los mercados tanto en renta fija local, como en renta variable a nivel local e internacional, mientras acciones emergentes y regiones distintas a EE.UU. continuaron con una buena dinámica. Por ende, en lo corrido del mes únicamente la alternativa Cauta cierra en terreno positivo. No obstante, todas las alternativas acumulan retornos positivos en las ventanas de año corrido, 1 año y de más largo plazo.

#### ¿Que estamos haciendo para navegar este entorno y la volatilidad?

Las alternativas de inversión mantienen un posicionamiento diversificado entre renta fija, renta variable y exposición a monedas, buscando hacer frente al contexto actual de incertidumbre y alta volatilidad. En noviembre se realizó un rebalanceo táctico, considerando que el peso colombiano ha mostrado una fuerte apreciación en semanas recientes, impulsado por las monetizaciones asociadas a la refinanciación de deuda del Gobierno y al cierre de año del sector público y privado, además de la debilidad global del dólar ante tensiones comerciales internacionales. No obstante, persisten riesgos idiosincráticos relevantes —como el deterioro fiscal, con déficits cercanos al -7%, y el ruido político preelectoral— que suelen generar alta volatilidad en la tasa de cambio. Por ello, consideramos conveniente aumentar la exposición al dólar a estos niveles, invirtiendo en el portafolio Liquidez USA y financiando esta decisión con una reducción del portafolio Strategist Liquidez, dado el menor rendimiento y las menores tasas de reinversión en la renta fija local de corto plazo.

### INVERSIONES SOSTENIBLES



#### ESG

##### **Los activos de Finanzas Sostenibles de BBVA crecen un 44% y alcanza un nuevo récord anual.**

En 2025, el banco español BBVA alcanzó un récord en su actividad de finanzas sostenibles, canalizando 134 mil millones de euros, lo que representa un crecimiento del 44 % respecto al año anterior y marca el nivel más alto registrado por la entidad en este ámbito. El impulso fue especialmente notable en la segunda mitad del año y forma parte de la ambiciosa estrategia de BBVA de movilizar 700 mil millones de euros en finanzas sostenibles entre 2025 y 2029, más del doble de la meta anterior alcanzada antes de lo previsto.

La mayor parte de estos recursos (77 %) se destinaron a iniciativas relacionadas con cambio climático y capital natural, incluyendo eficiencia hídrica, agricultura y economía circular, mientras que el 23 % restante apoyó proyectos sociales como infraestructura educativa y sanitaria, apoyo a emprendedores e inclusión financiera. El fuerte crecimiento se observó tanto en banca minorista con un aumento del 93 % como en banca corporativa y de inversión, consolidando la sostenibilidad como un motor de crecimiento estratégico y de impacto social positivo para el banco.

Fuente: ESG Today

##### **Riesgo climático amenaza la calificación crediticia de 60 países hacia 2050.**

Un reciente análisis de Fitch Ratings identifica que el riesgo climático se está convirtiendo en un factor cada vez más relevante para las calificaciones crediticias soberanas a nivel global. Utilizando una herramienta llamada Climate Vulnerability Signals (Climate.VS), Fitch evaluó la exposición de 119 países a riesgos físicos (como fenómenos meteorológicos extremos) y de transición (asociados al paso a una economía baja en carbono) hasta 2050, y encontró que aproximadamente 60 países presentan niveles de vulnerabilidad que podrían poner presión a sus calificaciones crediticias en ese horizonte, potencialmente dificultando el acceso a financiamiento para inversiones en adaptación y transición energética.

El análisis destaca que las naciones más expuestas incluyen pequeños estados insulares y exportadores de combustibles fósiles, donde los impactos climáticos y los costos asociados podrían erosionar su solvencia si no se implementan medidas adecuadas de adaptación y mitigación. Además, Fitch advierte que, aunque todos los países enfrentan costos asociados con la transición energética y los efectos físicos del cambio climático, la materialidad de estos riesgos variará dependiendo de su capacidad de respuesta y políticas internas, lo cual podría influir en sus calificaciones crediticias hacia 2050.

Fuente: ESG Hoy

### Dato Curioso de la Semana

## Cuando el cambio se acabó: las tapas de gaseosa que funcionaron como dinero en Camerún (2005)

En algunos momentos de escasez de "sencillo", las comunidades inventan dinero improvisado para que el comercio no se frene. Un caso curioso es cuando tapitas de gaseosa/cerveza terminan funcionando como "moneda" o vale. Hay dos formas típicas: (1) por falta de monedas pequeñas, se acepta cualquier objeto común y reconocible; y (2) por promociones, donde la tapa tiene un "premio" y, por tanto, un valor de canje. En Camerún (2005) se reportó que tapas ganadoras se usaban para pagar taxis y pequeñas transacciones porque podían canjearse por cerveza y otros premios.

### ¿Cómo puede una tapa convertirse en "dinero"?

Porque cumple lo mínimo que necesita una moneda en la práctica: es fácil de reconocer, difícil de falsificar masivamente en el día a día, y la gente la acepta. En el caso de promociones, la tapa tiene valor porque se puede canjear por algo real (por ejemplo, otra cerveza). En ese punto, la tapa se vuelve un "vale al portador": no importa quién eres, importa que tengas la tapa correcta. Y como es pequeña y portátil, sirve para pagos cotidianos. Cuando hay escasez de monedas, esta solución "parche" aparece rápido.

### ¿Qué pasó exactamente en Camerún en 2005?

Según reportes citando a la BBC/UPI, una "guerra" promocional entre cerveceras puso premios bajo las tapas, y muchas botellas venían con tapa ganadora. Como esas tapas se podían canjear por cerveza u otros premios, la gente empezó a usarlas como sustituto de efectivo. Se decía que esto se veía mucho en taxis: varias tapas podían cubrir trayectos o "gastos del día". En resumen: no era magia, era convertibilidad práctica + aceptación social.

### ¿Cómo se usaban como vales de emergencia en el día a día?

Funcionaban como "cambio" cuando faltaban monedas: tú pagabas parte en efectivo y parte en tapas, o directamente en tapas si el comerciante las aceptaba. El comerciante las aceptaba porque sabía que luego podía cambiarlas por cerveza/premios o volver a usarlas para pagar algo. O sea: circulaban como fichas. En términos simples, eran "cuasi-cash" porque tenían una salida clara (canje) y eran fáciles de transportar.

### ¿Por qué unas tapas valían más que otras?

Porque no todas eran iguales: el "valor" dependía de si eran tapas "ganadoras" y del tipo de premio asociado. Además, la aceptación depende de confianza: si un taxista o tienda cree que puede canjearlas o que otra gente también las recibirá, entonces las toma. Si la promo pierde fuerza o se duda del canje, la tapa pierde valor. En esos sistemas, la "marca" o el tipo de tapa puede importar tanto como el billete en una economía formal.

### ¿Por qué desaparece este tipo de "moneda" improvisada?

Porque suele ser una solución temporal: cuando vuelve el suministro normal de monedas o termina la promoción, se cae la razón para usar tapas. Si ya no hay canje atractivo, la gente deja de aceptarlas y se corta la circulación. También pasa que autoridades o empresas ajustan reglas para evitar distorsiones. La lección es clara: estos "dineros" alternativos viven de una sola cosa—la confianza en que mañana alguien más los aceptará.






En la imagen de **arriba** se resume la idea: una "moneda con forma de tapa", porque en ciertos contextos las tapitas pueden circular como vale. En la imagen de **abajo** se ve el concepto aplicado: personas en un mercado entregando tapitas como medio de pago o cambio. Juntas muestran cómo, cuando falta efectivo o hay crisis, un objeto común puede volverse "dinero" por aceptación social.

# INFORME SEMANAL DE MERCADOS

23 al 27 de Febrero  
de 2026

Será Relevante La Próxima Semana (02 al 06 de Marzo de 2026)

	Lunes	Martes	Miércoles	Jueves	Viernes
 <b>Estados Unidos</b>	<ul style="list-style-type: none"> <li>PMI manufacturero del ISM (Feb)</li> <li>Componente de empleo del PMI manufacturero del ISM (Feb)</li> </ul>	<ul style="list-style-type: none"> <li>Variación de inventarios de petróleo crudo API (Feb)</li> </ul>	<ul style="list-style-type: none"> <li>Precios de exportación mes a mes (Ene)</li> <li>Productividad no agrícola (variación trimestral, preliminar)</li> <li>Precios de importación mes a mes (Ene)</li> </ul>	<ul style="list-style-type: none"> <li>Variación mensual del Índice de Precios al Productor (Ene)</li> <li>Variación mensual del Índice de Precios al Productor (Feb)</li> </ul>	<ul style="list-style-type: none"> <li>Nóminas no agrícolas (Feb)</li> <li>Tasa de desempleo (Feb)</li> <li>Tasa de participación laboral (Feb)</li> </ul>
 <b>Europa</b>	<ul style="list-style-type: none"> <li>Ventas minoristas variación interanual Alemania (Ene)</li> </ul>	<ul style="list-style-type: none"> <li>Inflación interanual estimación preliminar (Feb)</li> <li>Inflación subyacente interanual estimación preliminar (Feb)</li> </ul>	<ul style="list-style-type: none"> <li>Tasa de desempleo (Ene)</li> </ul>	<ul style="list-style-type: none"> <li>Actas de la reunión de política monetaria del BCE</li> </ul>	<ul style="list-style-type: none"> <li>Pedidos de fábrica mes a mes (Ene)</li> <li>Variación interanual del empleo dato final</li> </ul>
 <b>Colombia</b>	<ul style="list-style-type: none"> <li>PMI manufacturero de Davivienda (Feb)</li> </ul>		<ul style="list-style-type: none"> <li>Exportaciones interanuales (Ene)</li> </ul>	<ul style="list-style-type: none"> <li>Variación interanual del Índice de Precios al Productor (Feb)</li> </ul>	<ul style="list-style-type: none"> <li>Tasa de Inflación mes a mes (Feb)</li> <li>Tasa de inflación interanual (Feb)</li> </ul>